



**RAPPORT D'ACTIVITE**  
**BIBLIOTHEQUE MUNICIPALE**  
**2021**

**BIBLIOTHEQUE MUNICIPALE**

**Table des matières**

<b>INTRODUCTION.....</b>	<b>3</b>
<b>I/ PRESENTATION.....</b>	<b>5</b>
Horaires.....	5
Composition de l'équipe .....	6
Formations.....	6
Locaux.....	6
<b>II/ ADAPTATION A LA CRISE SANITAIRE .....</b>	<b>7</b>
Ressources numériques.....	7
Drive lecture.....	8
<b>III/ FREQUENTATION.....</b>	<b>9</b>
Usagers .....	9
Inscriptions : tarifs et gratuité .....	9
Lecteurs inscrits .....	10
Lecteurs inscrits extérieurs.....	10
<b>IV/ PRETS DE DOCUMENTS .....</b>	<b>11</b>
Nombre de documents prêtés.....	11
<b>V / GESTION DES DOCUMENTS .....</b>	<b>11</b>
Fonds propre .....	11
Acquisition de documents .....	12
Dépenses d'acquisition.....	12
Préconisations.....	13
Suppression de documents.....	14
Documents mis en dépôt temporaire .....	14
Dons.....	14
Recettes.....	15
<b>VI / TRAVAUX BIBLIOTHEQUE LOUISE MICHEL .....</b>	<b>15</b>
Sols et peinture .....	15
Plafond et éclairage.....	17
Centrale incendie .....	17

Clôture et portail.....	17
Huisseries.....	18
Tables de jeux.....	18
Travaux 2022.....	19
<b>VII / ACTIONS CULTURELLES.....</b>	<b>19</b>
Animations régulières .....	19
Les cabanes à livres.....	19
Les grainothèques.....	20
L'Heure du conte.....	20
L'accueil de classes.....	21
Ateliers pliages de livres.....	22
Lectures à voix haute.....	23
Prêts de documents / Résidence Hessel.....	23
Accueil de loisirs.....	24
Animations ponctuelles .....	26
60 ans de la MJC.....	26

## INTRODUCTION

La bibliothèque en tant que service public doit assurer l'égalité d'accès à la lecture et aux sources documentaires pour permettre l'indépendance intellectuelle de chaque individu et contribuer au vivre ensemble.

Tout au long des âges de la vie, la bibliothèque municipale est un lieu de découverte, un lieu d'information, d'acquisition du savoir, d'échange, de détente, et de plaisir de lire.

Au service de la qualité de vie de l'ensemble des habitants, la bibliothèque participe à :

- Garantir l'accès à l'information et au savoir pour tous,
- Favoriser l'accès à la lecture publique et au patrimoine écrit,
- Favoriser l'intégration de publics éloignés et aider au vivre ensemble,
- Aider à la coconstruction des savoirs,
- Participer à une programmation culturelle de qualité.

La Ville de Villerupt assure le développement, la conservation et l'accès au public des collections dont elle est propriétaire ou dont elle a l'usage. Elle contribue sur son territoire au développement de la lecture publique et à l'action culturelle qui lui est liée, en concertation avec les autres organismes et partenaires communaux.

La commune veille à l'accès des enfants au livre notamment par le moyen de bibliothèques d'écoles et en organisant les relations entre la bibliothèque municipale et les écoles.

L'Observatoire de la Lecture Publique du Service du Livre et de la Lecture conduit chaque année une enquête sur les données d'activité des bibliothèques municipales et intercommunales. Ce dispositif vise à interroger l'ensemble des points d'accès au livre du territoire et repose sur un partenariat avec les Conseils Départementaux.

Outre ce questionnaire national auquel répond chaque année la bibliothèque municipale, un rapport d'activité permet de mettre en lumière les actions menées.

Outil de gestion, d'aide à la décision et de communication, le rapport d'activité rend compte de l'activité annuelle de la bibliothèque en direction :

- Des élus :
  - Avoir une vision précise du fonctionnement de la bibliothèque.
  - Connaître l'ensemble des actions menées par la bibliothèque avec une approche globale de l'activité du service (quantitative et qualitative).
  - Présenter des projets construits.
  - Justifier les éventuels écarts entre les résultats et les objectifs fixés, et éventuellement appuyer des demandes de ressources supplémentaires (humaines, matérielles, financières) pour les projets à venir.
  - Valoriser l'image de la bibliothèque comme service public.

- Définir les orientations de la politique culturelle de la Ville.
  - Elaborer le budget de la bibliothèque municipale en fonction des orientations et objectifs définis par les élus.
- De l'équipe de la bibliothèque municipale :
- Donner une vision globale de l'activité à chaque membre de l'équipe quel que soit son rôle dans la bibliothèque et favoriser la transversalité entre services ainsi que la communication interne.
  - Contribuer au sentiment d'appartenance à une structure commune.
  - Valoriser le travail effectué par l'équipe de la bibliothèque.
  - Impulser des projets communs.
  - Mettre en place une communication externe.
- De la médiathèque départementale :
- Analyser la situation du réseau.
  - Prévoir des actions ciblées.
  - Etablir un bilan au Conseil Départemental.
- De la Direction du Livre :
- Etablir le bilan de la lecture en France.

Aussi, à travers ce rapport d'activité annuel retracera les différents éléments clefs qui auront ponctué cette année 2021.

Un bilan objectif, appuyé sur des données chiffrées et comptes- rendus d'actions qui bien souvent ont été relayés par la presse. Preuve, s'il devait en être, que l'activité des bibliothèques reste attractive et répond à une demande de plus en plus accrue et exigeante de la population.

Demande et exigences que la Ville s'efforce de satisfaire du mieux possible en tentant, au quotidien de composer entre les envies de plus en plus variées et nombreuses du public et les contraintes toujours plus drastiques.

## **I/ PRESENTATION**

### **Ouverture au public**

Suite aux mesures gouvernementales liées à la crise sanitaire, la bibliothèque municipale de Villerupt a dû adapter ses horaires d'ouverture.

#### **Bibliothèque ARMAND SACCONI**

Mardi de 10h00 à 12h00 (sur rendez-vous de 9h00 à 10h00)  
Mercredi de 14h00 à 17h00 (sur rendez-vous de 17h00 à 18h00)  
Jeudi sur rendez-vous de 9h00 à 12h00 et de 13h30 à 17h30  
Vendredi de 10h00 à 12h00 (sur rendez-vous de 9h00 à 10h00)  
Samedi de 14h00 à 16h30 (sur rendez-vous de 13h00 à 14h00)

#### **Bibliothèque LOUISE MICHEL**

Mardi de 14h00 à 17h30  
Mercredi de 9h30 à 12h00  
Vendredi de 14h00 à 17h30  
Samedi de 10h00 à 12h00

- Période de fermeture de la bibliothèque Louise Michel pour travaux : du 26 avril au 3 juillet 2021

### **Accueil des classes** : (reprise rentrée scolaire 2021)

Mardi : Louise Michel : 9h – 11h  
Armand Sacconi : 13 h 30 – 16 h 30  
Jeudi : Louise Michel / Armand Sacconi : 9h – 11h / 13 h 30 – 16 h 30  
Vendredi : Louise Michel : 9h – 11h  
Armand Sacconi : 13 h 30 – 16 h 30

### **Heure du conte** : (reprise en octobre 2021)

Nouveauté : Séances à la bibliothèque Louise Michel

14h – 15h : 7 ans et plus  
15 h 30 – 16 h 30 : 3 – 6 ans

## Composition de l'équipe des bibliothèques

L'équipe est composée de :

- Jacqueline CORINALDESI, Assistante de conservation principale 1ere classe, Responsable des bibliothèques
- Elodie THIRION, Adjointe du patrimoine, Accueil, animation, gestion
- Béatrice FERRARI, Adjointe du patrimoine, Accueil, animation
- Audrey LA MENDOLA, contractuelle, Accueil, animation
  
- Josiane VIOLONI, Adjointe du patrimoine , Accueil (retraîtée depuis le 01/07/2021)
- Claudine SEBATICI, Adjointe du patrimoine, Animation (retraîtée de puis le 01/12/2021)

## Formations :

Des stages de formation continue adaptés aux métiers des bibliothèques ont été suivis par le personnel communal :

- Les clefs de la fonction de régisseur d'avances et de recettes
- Cinéma italien
- Formation de base
- Le public sénior en bibliothèque
- Desherbage
- Formation d'intégration

## Locaux

Les deux sites des bibliothèques représentant une superficie utile de 411 m<sup>2</sup> soit 4,00 m<sup>2</sup> pour 100 habitants

- **La bibliothèque Armand SACCONI** est située dans la partie basse de la Ville au 1er étage du bâtiment qui accueille les Services Techniques de la Ville.

La bibliothèque Armand SACCONI a une surface utile de 173 m<sup>2</sup> dont :

- 100 m<sup>2</sup> de salles accessibles au public (accueil, salles de lecture ou de consultation et de choix de prêt, 20 de places assises)
  
- **La bibliothèque Louise MICHEL** est située sur la partie haute de la Ville (Cantebonne) et a une surface utile est de 238 m<sup>2</sup>.

## II/ ADAPTATION A LA CRISE SANITAIRE

Face à la situation sanitaire, l'équipe de la bibliothèque s'est mobilisée pour assurer la continuité de ses missions de service public notamment de mise à disposition de documents, tout en préservant la santé de ses usagers et de l'équipe de la bibliothèque.

L'équipe de la bibliothèque s'est adaptée aux règles de distanciation et des gestes barrières.

- ✓ Obligation du port du masque à l'intérieur de la bibliothèque.
- ✓ Du gel hydro alcoolique est à disposition du public reçu à l'accueil de la bibliothèque.
- ✓ Les ouvrages retournés sont déposés par l'utilisateur dans un caisson prévu à cet effet afin qu'ils puissent être désinfectés avant un retour dans le circuit de prêt.
- ✓ Contrôle du pass sanitaire pour les + de 12 ans (à partir du mois d'août 2021)

### ▪ Les ressources numériques

Les usagers de la bibliothèque municipale de Villerupt peuvent accéder gratuitement aux ressources numériques proposées par la Médiathèque de Meurthe-et-Moselle. Ils peuvent donc emprunter des livres numériques, des films, se former (apprentissage d'une langue étrangère, code de la route, logiciels informatiques).

Ce service a été proposé aux adhérents de la bibliothèque dès le premier confinement. Environ 25 personnes se sont inscrites (Adultes et adolescents)





▪ **Le Drive Lecture**

Mise en place d'une solution alternative au pass sanitaire

Avec un protocole sanitaire adapté, nous avons donné la possibilité aux usagers qui n'ont pas de pass sanitaire, d'emprunter des documents

Notre fournisseur de logiciel professionnel a mis gratuitement à notre disposition une solution de "Click and collect".

Le service Drive lecture a permis aux usagers de réserver des documents des bibliothèques de Villerupt via le catalogue en ligne (<http://villerupt-pom.c3rb.org/>), puis de venir récupérer leurs réservations de façon sécuritaire sur des plages horaires définies, à l'accueil des bibliothèques.



Afin de vous permettre de continuer d'emprunter des ouvrages durant cette période inédite que nous traversons, nous avons mis en place pour vous un service drive ! Le concept est simple :

- 1** FAITES VOTRE CHOIX PARMİ NOS DOCUMENTS DISPONIBLES SUR NOTRE PORTAIL / CATALOGUE EN LIGNE ET RÉSERVEZ-LES DIRECTEMENT EN LIGNE
- 2** LORSQUE VOTRE RÉSERVATION EST DISPONIBLE, VOUS RECEVEZ UN MAIL POUR CHOISIR L'HORAIRE DE RETRAIT QUI VOUS CONVIENT DE VOTRE RÉSERVATION PARMİ LES CRÉNEAUX HORAİRES PROPOSÉS.
- 3** VOUS RÉCUPÉREZ VOS DOCUMENTS À L'ESPACE DÉDIÉ AU SEIN DE LA BIBLIOTHÈQUE EN TOUTE SÉCURITÉ, DANS LE RESPECT DES MESURES BARRIÈRES.

Prenez soin de vous et à bientôt !

### III/ FREQUENTATION

#### Usagers

	Villerupt	Extérieurs	Total
<b>PUBLIC</b>			
Enfants (0-14 ans)	265	32	297
Adultes (15-64 ans)	80	22	102
Adultes (65 ans et +)	51	14	65
<b>TOTAL</b>	<b>390</b>	<b>68</b>	<b>464</b>
<b>COLLECTIVITES</b>			
	Villerupt	Cantebonne	Nbre de visites
Classes Maternelles	2	3	11
Classes Primaires	9	1	25
Autres	3	-	12

A noter :

- La bibliothèque municipale propose une série d'activités qui ne nécessite pas d'inscription et cette fréquentation n'est donc pas comptabilisée.
- la catégorie "adultes" comptabilise les inscrits à partir de 15 ans.
- Certaines personnes n'empruntent pas de livres. Elles fréquentent les bibliothèques pour y lire, écrire, réviser leurs examens, se reposer, réfléchir, partager et échanger,... Cette fréquentation n'est pas comptabilisée.

Nous avons constaté une baisse de la fréquentation depuis le début de la crise sanitaire qui s'est accentuée depuis l'instauration du passe sanitaire malgré la mise en place d'une solution alternative : le click and collect.

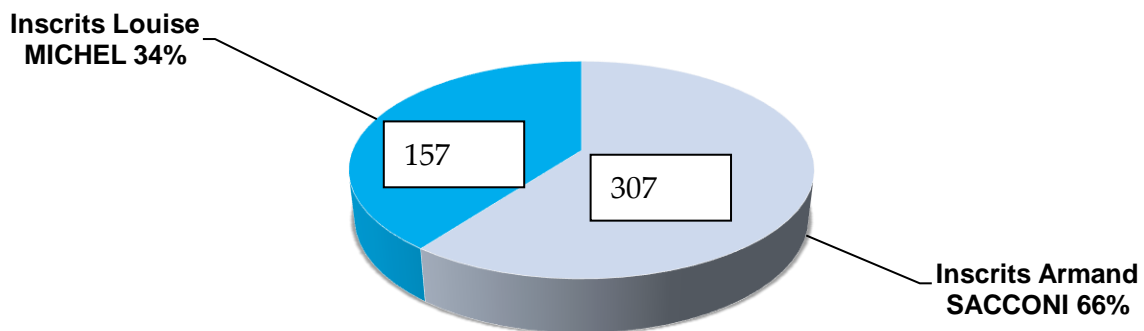
Le constat est le même pour la majorité des bibliothèques françaises.

#### **Inscriptions : tarifs et gratuité**

Les moins de 18 ans, les étudiants, les chômeurs (sur présentation de justificatif), les écoles et associations ne paient pas l'inscription à la bibliothèque municipale. Ils bénéficient donc d'un **accès total, libre et gratuit**.

Adultes Villerupt : 7.55€      Adultes Extérieur : 12.40€

### Lecteurs inscrits



Certains lecteurs inscrits fréquentent les 2 sites.

### Lecteurs inscrits extérieurs

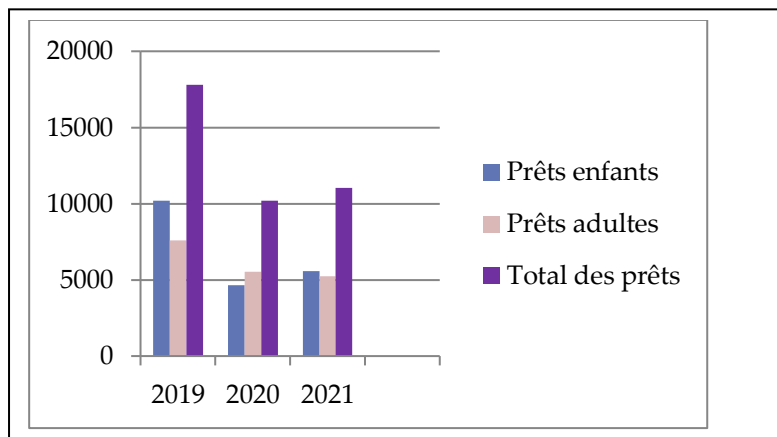
En 2021, la bibliothèque a comptabilisé 60 inscrits extérieurs

PRINCIPALES VILLES	Nombre d'inscrits
THIL	22
AUDUN-LE-TICHE	7
CRUSNES	8
BREHAIN-LA-VILLE	3
REDANGE	7
Autres	21

## IV/ PRETS DE DOCUMENTS

### Nombre de documents prêtés

	Armand Sacconi	Louise Michel	Total
<b>Adultes</b>	4298	1477	5775
<b>Jeunesse</b>	3665	1591	5256
<b>Total</b>	7963	3068	11031



Le nombre de documents prêtés a légèrement augmenté par rapport à 2020.

## V / GESTION DES DOCUMENTS

### Fonds propre (Livres)

Armand Sacconi	Louise Michel	Total
8576	6062	14638

**Acquisition de documents**

Année		2018	2019	2020	2021
Nombre de documents acquis	Achat	366	402	414	423
	Don	86	67	41	91
Abonnements : nombre de titres	Achat	22	22	22	22
	Don	1	2	1	2
Prix moyen d'un livre (remise de 9% déduite)	15 €				
Prix moyen d'un abonnement	Quotidien 300 € Hebdomadaire 110 € Mensuel 45 €				

En 2021, la bibliothèque de Villerupt a acquis 514 documents (achats + dons) alors que le Ministère de la Culture en préconise 1700 pour une ville de 10000 habitants.

**Dépenses d'acquisition de documents**

	2016	2017	2018	2019	2020	2021
LIVRES	6223 €	5836 €	5006 €	5456 €	6105	6129
PERIODIQUES	1168 €	1600 €	1142 €	1098 €	1046	781
PETIT EQUIPEMENT	1932 €	1170 €	1301 €	1202 €	1197	1198
ACTION CULTURELLE	697 €	698 €	689 €	657 €	/	/
DEPENSES INFORMATIQUES	2534		2787		4261	

Préconisations du Ministère de la Culture et de la Communication	<b>BM de Villerupt</b> <b>10111 habitants</b> <b>14638 livres</b> <b>22 abonnements</b>
<b>Budget :</b> 2€ par habitant	0,61 € par habitant
<b>Documents :</b> 2 à 2.5 livres par habitant	1,5 par habitant
<b>Taux de renouvellement :</b> 10 % (proportion d'acquisitions récentes au regard de l'offre documentaire actuelle de la bibliothèque)	4% Les emprunts tendent à décliner dès que le taux d'apport de titres nouveaux dans une collection est inférieur à 7.5 %
<b>Surface :</b> 0.07 m2 par habitant	0.04 m2
<b>Horaires d'ouverture :</b> 20h par semaine minimum	29h par semaine
<b>Personnel :</b> 5 emplois à temps complet et au moins 50% d'emplois qualifiés de cat. A ou B	4 emplois à temps complet 1 cat. B et 3 cat. C

75 % des prêts sont effectués sur des documents édités depuis moins de 10 ans.

La bibliothèque municipale de Villerupt a un budget modeste. Elle consacre donc davantage de crédits aux ouvrages enfants et à la fiction adulte (là où la demande est la plus forte) et complète l'offre documentaire par l'emprunt à la Médiathèque Départementale.

Les acquisitions sont réparties tout au long de l'année pour suivre la production éditoriale annuelle, pour répondre aux demandes des lecteurs et pour équilibrer le fonds.

### **Suppression de documents**

Régulièrement la Bibliothèque doit supprimer de son fonds les documents abîmés et obsolètes afin de :

- Désencombrer les étagères pour les rendre plus attrayantes et pertinentes.
- Donner envie de consulter des documents.
- Fournir à tous des informations actualisées.

Des collections vieillies et usagées font fuir les lecteurs. Un fonds documentaire se doit d'être vivant et évolutif.

En 2021, 1105 documents ont été pilonnés.

### **Documents mis en dépôt temporaire**

Plusieurs fois par an, la Médiathèque Départementale met à notre disposition des documents pour alimenter notre fonds (450 livres et 200 DVD). Ces documents nous sont prêtés pour une période de 3 mois.

Ces prêts permettent:

- de compléter les achats propres,
- d'équilibrer et renforcer le fonds de la bibliothèque,
- de satisfaire les besoins spécifiques de certains lecteurs
- emprunter et tester des titres, des thèmes qui ne sont pas encore acquis

Le service de réservations de la Médiathèque Départementale permet de satisfaire la demande d'un lecteur pour des ouvrages que la bibliothèque ne possède pas, ou qu'elle ne peut pas acheter, ou bien qu'elle ne souhaite pas acquérir.

### **La Médiathèque de Meurthe-et-Moselle :**

Service du Conseil départemental, la médiathèque départementale de prêt, a pour mission le développement de la lecture publique sur le territoire. Pour cela elle : apporte aide et conseil à la gestion des bibliothèques ; complète, par des prêts régulièrement renouvelés de livres et autres supports, les collections des bibliothèques publiques, principalement pour les communes de moins de 10 000 habitants ; offre des programmes de formations et rencontres ; participe à l'action culturelle par le prêt d'expositions, de supports d'animation, et l'organisation de manifestations.

### **Les dons**

Tous les livres donnés ne sont pas forcément intégrés dans les collections de la bibliothèque municipale de Villerupt. Avant d'être mis à la disposition du public, les livres devront être triés suivant l'intérêt de leur contenu et leur état physique, cotés, catalogués et équipés. Nous n'effectuons ces dépenses en temps et en argent que pour les ouvrages que nous aurions été susceptibles d'acheter.

Les livres que nous ne conservons pas sont proposés à d'autres bibliothèques, des écoles, déposés dans les cabanes à livres ou recyclés.

## **Recettes**

Il s'agit des adhésions, des renouvellements de cartes perdues, des rappels et des photocopies.

En 2021, la bibliothèque Municipale de Villerupt a encaissé 677.80 €

## **VI / TRAVAUX BIBLIOTHEQUE LOUISE MICHEL**

Des travaux de mise en conformité de la bibliothèque Louise Michel ont débutés en 2020 et se sont poursuivis en 2021. La bibliothèque Louise Michel a été fermée au public du 13 avril au 3 juillet 2021.

### **Sols et peintures:**

Les derniers travaux de rénovation des sols et des peintures dataient de l'ouverture de la bibliothèque en 1977. Le sol, composé de dalles vinyle/amiante tenues au sol par une colle également amiantée, présentait un danger de dégagement de poussières volatiles.

L'entreprise Corbiaux chargée de la réfection des sols et des peintures est intervenue aux mois de mai/juin 2021. Le déménagement des documents et du mobilier a été nécessaire afin de libérer les espaces. Ce déménagement a été effectué par le personnel de la bibliothèque et les agents du CTM. 200 cartons ont été utilisés et transportés vers le hangar situé à l'arrière du bâtiment.



Déménagement

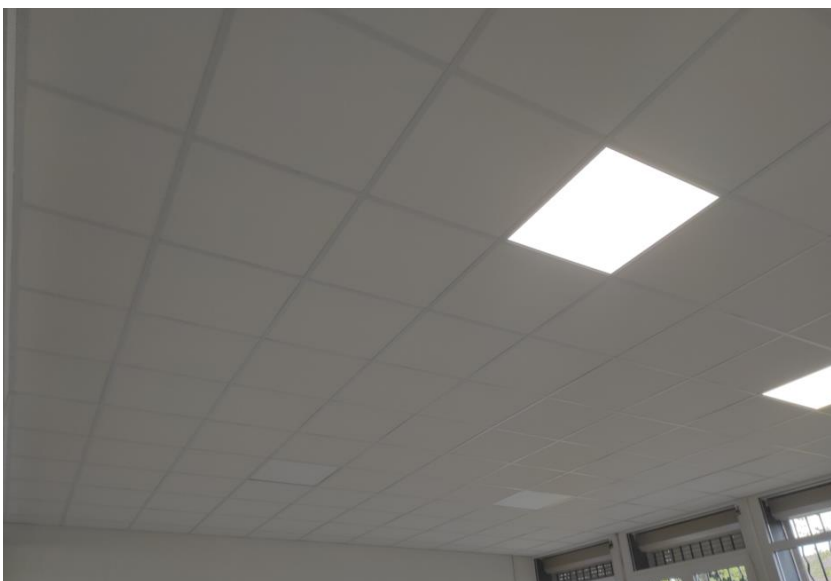




Albums jeunesse

**Plafond et éclairage:**

Les dalles des plafonds étaient abimées par des infiltrations d'eau. Des dalles insonorisées et un éclairage Led ont été posés.



Plafond rénové

**Centrale incendie:**

Une centrale d'alarme incendie de type 4 a été installée dans les locaux.



**Clôture et portail :**

Pose du portail d'accès à la bib LM et la fermeture du périmètre



**Huisseries:**

Les huisseries du pignon côté toilettes ont été changées. Une VMC coordonnée à l'éclairage des toilettes a été installée.



**Pose de tables de jeux – Budget participatif :**

Dans le cadre du budget participatif 2021, le projet de pose de tables de jeux dans le parc de la Bibliothèque Louise Michel a été retenu.

Quatre tables, posées au mois de décembre, permettront dès les beaux jours de pouvoir jouer aux échecs, petits chevaux ou aux dames. Les pions seront mis à la disposition des joueurs par les bibliothécaires.



## **Travaux 2022 :**

Reprise de la maçonnerie du muret extérieur et du crépi du mur du hangar.



## **VII / ACTIONS CULTURELLES**

### **Animations régulières**

#### **- Les cabanes à livres**

Cette boîte en bois au petit toit pentu est une petite bibliothèque gratuite. Hissée sur un pied et installée sur le bord d'un trottoir ou d'un mur, cette drôle de cabane à livres permet de déposer un ouvrage, et... d'en prendre un autre. Une manière de partager ses coups de cœur, faire circuler les idées, semer des graines de lumière aux coins des rues.

#### **Fonctionnement**

Des livres ont été déposés par des lecteurs ou des bibliothécaires désireux de les faire partager; ouvrez la boîte, prenez-en un, emportez-le pour le lire, gardez-le ou donnez-le à votre tour à un ami. Vous pouvez en retour faire de même et laisser dans la boîte un de vos livres, en libre partage.

Tout cela est gratuit, sans inscription, et le concept repose sur le sens civique des usagers (les livres doivent être encore en assez bon état pour être lus, et accessibles à tout public). Les cabanes sont installées à proximité de l'ancienne gare routière (face à l'Hôtel de Ville) et devant le foyer Bouillon à Cantebonne.

#### **- Les grainothèques**

Dans un esprit de partage et d'échange, la bibliothèque permet aux jardiniers amateurs ou à des passionnés de la nature de déposer ou prendre librement des semences.



Les grainothèques sont à la disposition des lecteurs dans les deux bibliothèques de la ville.

- **Heure du conte :**



Animation  
histoires

encore des

Le but : amener les enfants à découvrir le plaisir de se faire raconter les plus belles histoires et de se laisser transporter dans un monde imaginaire. Et pour bien terminer l'activité, quoi de mieux que de les faire bricoler ou dessiner...

Les séances qui ne se déroulaient jusqu'alors qu'à la bibliothèque Armand Sacconi, sont aujourd'hui proposées en alterance dans les deux bibliothèques.



**HEURE DU CONTE**

**Bibliothèque Armand Sacconi :**  
20 octobre, 17 novembre et 1er décembre

**Nouveau**  
**Bibliothèque Louise Michel :**  
13 octobre, 24 novembre, et 15 décembre

De 14h00 à 15h00 pour les 7 ans et +  
De 15h30 à 16h30 pour les 3 - 6 ans

Gratuit - Sur inscription  
Pass sanitaire\*  
Autorisation parentale à remplir

**Bibliothèque Municipale A. SACCONI**  
Avenue Albert Lebrun  
54190 VILLERUPT  
03.82.89.90.40  
bibliotheque@mairie-villerupt.fr

**Bibliothèque Municipale L. MICHEL**  
Rue des Roses  
54190 VILLERUPT  
03.82.89.03.22  
bibliotheque@mairie-villerupt.fr

Pass sanitaire obligatoire pour les personnes âgées de au moins 12 ans et 2 mois

### - Accueil de classes :

Prêt de documents et animation conte

En 2021, les conditions sanitaires n'ont pas permis une reprise sereine de l'activité. Les rendez-vous ont été régulièrement annulés ou reportés. (Enfants ou enseignants malades ou cas contact)

- L'accueil des classes s'effectue en dehors des heures d'ouverture au public.
  - Présentation et visite de la bibliothèque
  - Retours et prêts de livres
  - Animations (initiation au classement, lectures,...)
- Après le départ de la classe :
  - Nettoyage des livres rendus

-Rangement des espaces et des documents



Un temps essentiel à la construction de l'enfant dans le cadre de sa scolarité qui tente de casser l'image stricte et obligatoire du livre trop souvent apparenté, à leur âge, comme une contrainte, un devoir.

Tout l'enjeu de ces accueils est d'essayer d'instaurer un temps particulier non plus de lecture contrainte ou imposée, mais de « lecture plaisir » ... Et ça marche !

- **Ateliers pliages de livres**

Des ateliers pliages de livres sont organisés une fois par mois (séance d'une heure).

Dans un premier temps, les résidents ont réalisé des pliages simples (hérissons, sapins,...) puis des pliages représentant une lettre de l'alphabet afin de constituer les mots "LA RUCHE" (nom de la salle d'animation).

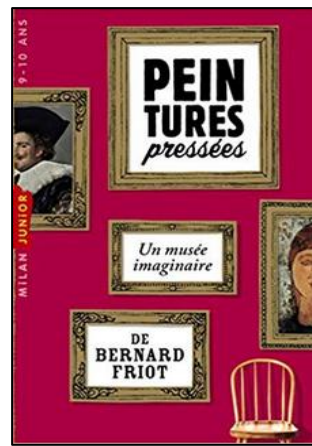
Une manière ludique et agréable de « manipuler » la matière « livre » et de continuer à rester agile et habile de ses doigts.



**Lectures à voix haute à la résidence Nessel**

Une fois par mois, pendant une heure, une dizaine de résidents viennent suivre les lectures proposées par les bibliothécaires. Il peut s'agir de contes, de nouvelles, paroles de chanson, d'articles,...

Exemples :



On évoque, on se souvient, on rit aussi, c'est un formidable moment de partage. Un moyen original et inattendu pour aborder des thématiques contemporaines et d'actualité, mais c'est également l'occasion d'évoquer, à travers les textes choisis, ses propres souvenirs qu'ils soient de lecture, de cinéma, de spectacle ou quelque fois tout simplement personnels. Un travail donc sur la parole et la mémoire s'engage alors où le livre et la littérature sont les points centraux d'une démarche de partage et d'échange.

### - Prêts de documents à la résidence Hessel

Une fois par mois, les bibliothécaires se rendent à la résidence Hessel pour prêter divers documents aux résidents.



Une attent  
livres en

adaptés aux seniors : Des  
mans, romans policiers,



bandes dessinées, nouveautés et classiques. Mais aussi des livres audio, des DVD et des magazines

- **Accueil de loisirs :**

Été 2021

4 séances sur le thème des « nains » animées par l'équipe de la bibliothèque Municipale ont été proposées aux enfants à l'espace jeunesse mais aussi à la bibliothèque Louise Michel.

Lectures d'histoires sur le thème des nains (Kamishibaï)



Atelier pliage (Réalisation d'un nain à partir d'un livre)

Atelier jeux (création d'histoires)



*Il était une fois, il y a très très très longtemps, un nain qui s'appelait Rumpelstilskin, il habitait à la bibliothèque de Villerupt. En rangeant ses livres, le nain trouva un trousseau de clés pour ouvrir la porte de la maison enchantée voisine. Il ouvrit la porte et trouva une table remplie de victuailles. Ce festin était préparé pour le roi Arthur qui fêtait son anniversaire, mais il venait de se faire voler sa couronne. Aussi, il alla voir sa fille, la princesse Lola et Rumpelstilskin pour leur demander de l'aide. La princesse Lola trouva un grimoire dans lequel se trouvaient des formules magiques. Ensemble, ils cherchèrent la bonne formule et la couronne du Roi Arthur fut retrouvée et ils purent enfin fêter l'anniversaire du roi.*

Histoire inventée par le groupe des 7- 11 ans

### **Vacances de la Toussaint**

Les bibliothécaires ont proposées aux groupes d'enfants différentes histoires sur le thème d'halloween.



## Animations ponctuelles

### - 60 ans MJC de Villerupt

A l'occasion des 60 ans de la MJC de Villerupt, un spectacle de la Compagnie « Les Fées du logis » sur le thème des contes et légendes de Lorraine a été proposé le samedi 18 septembre 2021. En raison de la situation sanitaire de la période, le spectacle n'a pas pu être organisé à la bibliothèque municipale.

